



BOOK

2021 Vol. 1

전환 우리들의 변화된 생활과 모습



BOOK



미션 : Mission

참여와 통합으로
함께하는 행복한 삶



비전 : Vision

장애인이
적극 참여하는
복지관

지역사회 통합을
위한 열린
복지관

신뢰와 존중을
기반으로 하는
복지관

함께 역량을
키워가는
복지관



기관 CI 소개

- ① a, n, d 각 캐릭터가 함께 모여 즐거운 형상을 표현함으로써 '함께하는 행복한 삶'이라는 기관 미션을 표현함. 또한, '함께하는 좋은 친구'라는 슬로건과 '함께 역량을 키워가는 복지관'이라는 비전을 친근한 이미지로 형상화함.
- ② a : approach - 다가가다 / n : need - 필요로 하다 / d : disabled - 장애인
각 영문 단어의 의미는 각 단어를 조합하여 도움이 필요한 장애인들에게 먼저 다가가고자 함.
- ③ '이어주다, 더하다'라는 의미의 영문 'and'를 활용하여 장애인과 행복한 삶을 이어주는 '접속사와 같은 역할을 하는 주체'로서의 수영구장애인복지관을 표현함.
- ④ Orange, Blue, Green 계열의 색상을 활용해 밝고, 따뜻한, 편안한 복지관을 지향하고자 함.

a approach | 다가가다

n need | 필요로 하다

d disabled | 장애인

CONTENTS

전환점	05	인사말
발상의 전환	06	지역연계팀 - 소중한 나를 위해, 배움
	08	자립지원팀 - 변화기회·도전
	10	기능향상팀 - 쉼쉼 자라나는 몸과 마음
분위기 전환	12	사례지원팀 - 블루 솔루션
	14	운영지원팀 - 외휴내강으로, 안전
에너지 전환	16	나눔 더하기
	18	후원안내
	20	자원봉사
	22	소통의 전환, 유튜브 안내
다시, 전환점	24	2020년을 마무리하며
	26	코로나19와 우리들의 이야기



문화예술지원사업 '우리가 만드는 초점 : 포커스'
사진 촬영 프로그램 자원봉사자의 작품

66

모든 직원은
열과 성을 다하여
이용자분들과
함께하겠습니다.

99

인사말

2020년 한 해는 코로나19로 모두가 힘든 한 해였습니다. 우리가 한 번도 겪지 못한 상황이 계속되어 마음 졸이며 지낸 한 해였던 것 같습니다.

저희 수영구장애인복지관도 2019년 11월 19일에 개관하여 이제 모든 걸 정비하고 3월에 다양한 프로그램을 시작하고자 개강 준비를 하고 있던 중에 코로나19가 발생하여 복지관을 이용하려던 이용자들의 욕구에 맞게 프로그램을 재정비해야 하는 아쉬움이 있었습니다. 휴관 기간 동안에 무엇보다 긴급 지원이 필요한 사례관리 대상자들에게는 밀반찬 지원과 함께 방역물품, 기타 후원 물품들을 지원하였습니다. 주간보호와 직업 재활 이용자들 그리고 언어재활 등 재활이 필요한 이용자들에게는 집에서 할 수 있는 키트를 만들어 제공하여 재활이 중지됨으로써 발생하게 되는 공백을 메꾸고자 노력하였습니다. 상반기에는 그동안의 활동들을 동영상으로 제작하여 소식을 전하는 새로운 시도를 통해 더 많은 분들에게 복지관 소식을 전할 수 있었습니다.

이번 소식지에는 코로나19로 휴관 조치 되는 등 어려움이 많았던 상황 속에서도 지난 1년 동안 시행되었던 활동들을 담아 보았습니다. 새해에도 코로나19가 쉽게 소멸되지는 않겠지만 올해의 경험을 바탕으로 이용자들이 다양한 프로그램에 참여할 수 있도록 최선의 노력으로 경주하겠습니다.

지난 한 해 저희 복지관과 함께 해주신 후원자, 자원봉사자 모든 분들에게 감사의 마음을 전하며 새해에도 지속적인 지지와 지원 부탁드립니다.

새해에도 저희 모든 직원은 열과 성을 다하여 이용자분들과 함께하겠습니다.

새해 복 많이 받으십시오.

관장 조성혜

사업의 전환

지역연계팀

소중한 나를 위해, 배움



1 2 ① 어르신들과 함께하는 영어교실 ② 프로그램 후 스트레칭 시간 ③ 캘리그래피 교실 ④ 캘리그래피 작품
3 4



01

찾아가는 체험 프로그램 '소나무 교실'

'소중한 나의 무한한 체험활동'의 앞글자를 따서 만들어진 '소나무 교실'은 수영구 내 중학교 통합학급 청소년들과 함께 다양한 체험 활동을 진행합니다. 학교로 직접 찾아가는 소나무 교실은 청소년들이 직접 다양한 체험활동을 통해 잠재력을 발견하고 키울 수 있는 프로그램입니다.

02

안전하게, 즐겁게 평생교육 프로그램

코로나19로 인해 10명 이하의 평생교육 프로그램만 진행 되었습니다. 스마트폰 교실, 영어교실, 한글교실, 홈베이킹, 캘리그래피, 영화감상 등이 안전하게 진행되었어요! 직접 만나지 못하는 아쉬움은 있었지만 영상을 통해 온라인 하모니카 교실도 진행하였습니다. 언젠가 모두 마스크를 벗고 함께하는 그날까지, 지역연계팀에서는 항상 준비하겠습니다.

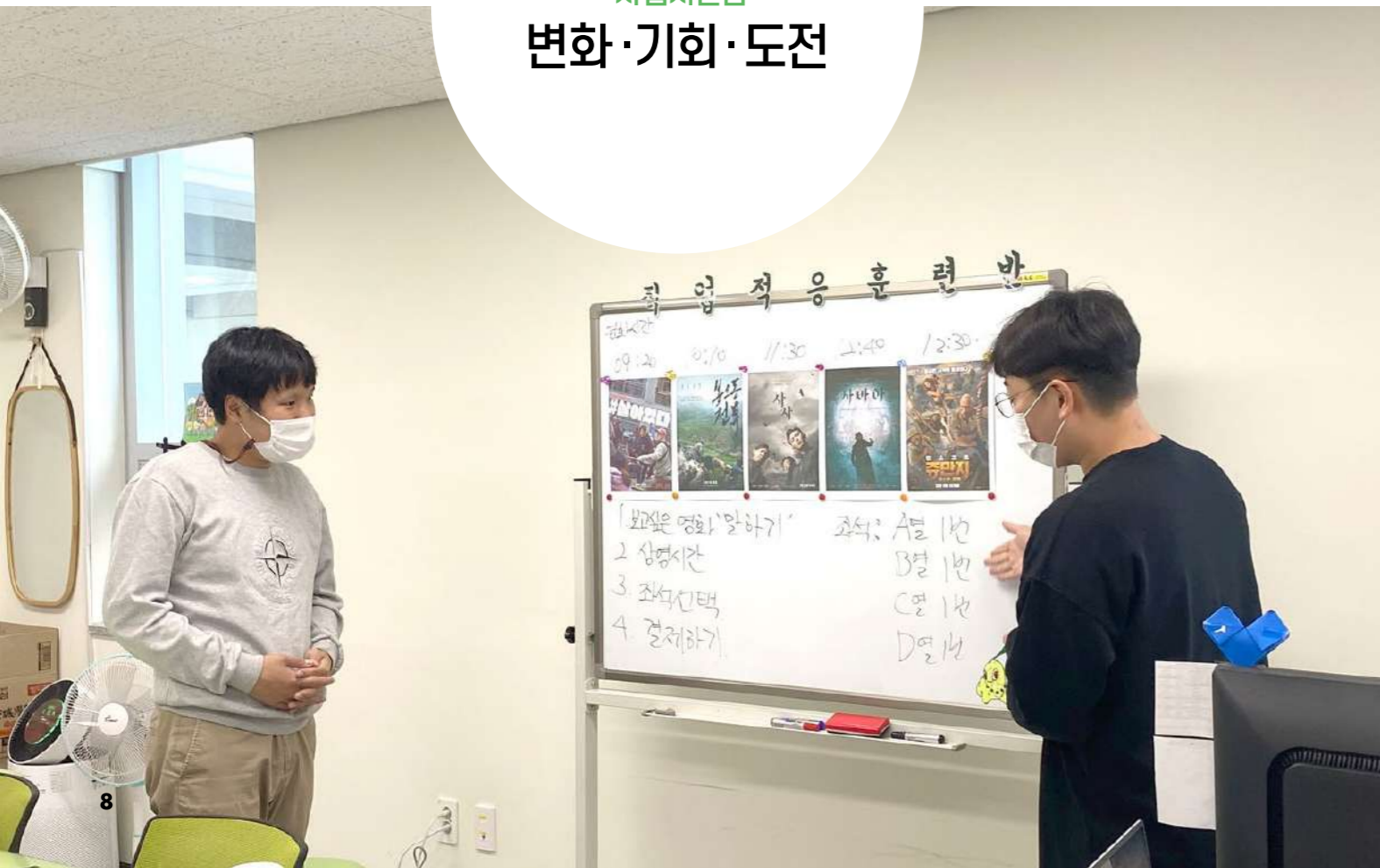
03

온라인으로 모여라! 언택트 장애인식개선교육

장애에 대한 이야기를 나누는 장애인식개선교육은 코로나19로 인해 영상으로 진행되었어요. 덕분에 많은 사람들과 안전하게 이야기를 나눌 수 있었는데, 온라인 장애인식개선교육에 참여자들은 무려 1,292명이 참여했습니다. 코로나19 상황 속에서도 비대면으로, 더욱 가까워 질 수 있습니다!



사업의 전환
 자립지원팀
 변화·기회·도전



01
 코로나 블루 타파!
 즐거운 실내 피크닉

계획했던 외부활동들이 코로나19로 인해 모두 실내활동으로 바뀌어 진행되었어요. 하지만 실내 피크닉과 도시락 만들기, 실내 여가 활동 교육으로 코로나19로 인한 우울감을 이겨내고자 해요! 코로나19 상황이 모두 끝나고, 다 함께 밖으로 나가는 그날을 위해 항상 준비하고 있습니다.

02
 우리가 어떤 민족입니까?
 비대면 소비와
 모의 마트 체험

코로나19 상황이 계속 이어지는 가운데, 배달 문화가 갈수록 발전하고 있는데요, 코로나 시대에 알아두어야 할 비대면·언택트 소비 훈련과 모의 마트 체험을 진행해보았습니다. 앞으로는 훈련생들도 배달음식을 직접 주문할 수 있겠죠? 어떠한 상황에서도 미리 준비하고 이겨내는 자립지원팀이 되겠습니다!

03
 체험, 교육의 현장

'탄생의 신비관, 청소년성문화센터'와 함께 체험형 성교육을 진행했어요! 어려운 내용도 직접 체험해보니 쉽게 이해할 수 있었습니다. 몸으로 익히고 경험해본 덕분에 오랜 시간 동안 기억할 수 있는 유익한 시간이 되었습니다.



사업의 전환

기능향상팀

쑥쑥 자라나는
몸과 마음



01

첫째도 안전, 둘째도 안전
'언어재활'

코로나19로 조음(발음) 수업 시 특수 제작된 마스크를 착용하고 수업을 진행했어요. 서로의 구강구조 관찰이 필요하기 때문에 안전을 위해 입이 보이는 마스크, 투명 마스크를 착용하고 진행하였습니다. 수업이 끝나면 곧바로 손소독과 언어재활실 소독을 실시하여 안전한 수업이 가능하도록 준비하였습니다!

02

마스크 속 웃음 가득
'감각통합재활'

열심히 감각통합 활동 중에도 마스크를 착용하고 있는 우리 아이들! 코로나19로 인해 수업 환경뿐만 아니라 이러한 재활실의 모습도 많이 변했는데요, 밝게 웃는 모습이 마스크에 가려져서 소통과 공감에 장벽같이 느껴지기도 합니다. 하루빨리 백신과 치료제가 나와 마스크를 벗고 우리 아이들이 힘차게 뛰어놀 수 있길 바랍니다.

03

사랑을 전하는
'미술심리재활'

코로나19로 인해 밖으로 나가지 못해 답답하다고 하네요. 얹친 데 덮친 격으로 사춘기를 맞아 부쩍 엄마와 작은 갈등도 있지만, 그래도 “가장 사랑하는 사람은 우리 엄마”라고 합니다. 엄마가 슬프지 않고 항상 웃었으면 좋겠다는 마음을 담아 만든 꽃다발입니다.



1 2 3

① 구강구조의 관찰이 쉬운 투명 마스크 착용 후 수업을 진행하는 모습 : 언어재활 ② 로션을 이용한 촉각자극 활동 모습 : 감각통합재활 ③ 미술작품 활동 모습 : 미술심리재활

사업의 전환

사례지원팀
블루 솔루션



01
함께하는 솔루션

사례지원팀에서는 혼자 거주하거나 거동이 불편하여 외출하기 힘든 이용자분들의 생일이 되면 각 가정에 방문하여 함께 생일을 축하하고 있어요. 생일을 맞아해 가정에 방문하여 축하 노래도 부르고, 도란도란 모여 앉아 사람 사는 이야기, 옛날 이야기 등 풍성한 이야기꽃을 피웁니다.

02
신나는 요리교실,
'오늘은 내가 요리사'

월 1회 영산대학교 조리예술학부 K-Food 조리학과 '수저락'동아리의 최영호 교수님, 재학생들과 함께 요리교실을 진행해요. 요리교실의 이름은 '오늘은 내가 요리사(오내요)!'. 꿀팁 가득한 레시피를 배울 수 있어서 혼자 할 수 있는 요리도 점점 늘어난답니다. 이용자분들은 요리교실에 참여하는 날을 항상 기다려요!

사업의 전환

운영지원팀

외휴내강으로, 안전



2020년은 휴관이었던 기간이 길었습니다. 밖에서 볼 때, 오랜 휴관상태였지만 복지관 안쪽의 상황은 더 바쁘고 분주하였답니다. 2월부터 12월까지, 1일 2회는 필수로 소독과 환기를 하고 프로그램 종료 후 수시로 생활방역을 진행했습니다. 그리고 액체 비누, 손소독 기계, 비대면 체온측정기 등을 도입하여 복지관 내에 비치하였습니다. 미리 예방하는 안전한 복지관을 위해 항상 노력하는 운영 지원팀이 되겠습니다!

#모두 #함께 #이겨냅시다 #2021년에도 #안전하게



문화예술지원사업 '우리가 만드는 초점 : 포커스'
사진 촬영 프로그램 이용자 류동현 작품

어두운 밤이 찾아오더라도, 작지만 환한 빛으로.
어두운 밤이라도, 아름다울 수 있도록.
- Editor E.W



에너지 전환

나눔 더하기

수영구장애인복지관의
외부지원사업에는
어떤 것이 있을까요?

모든 복지관 프로그램들을 복지관 내에서 주최하는 것은 아닙니다. 수영구장애인복지관 내에서 진행하는 프로그램이라도, 복지관 밖의 기관에서 주최하고 지원하는 경우도 많답니다. 공모전 형식으로 참여하여 수영구장애인복지관 안으로 가져오기도 합니다. 이를 흔히 '외부지원사업'이라고 부르기도 합니다. 외부지원사업의 가장 대표적인 예시가 사랑의 열매(사회복지공동모금회)가 되겠네요! 이처럼 외부기관에서 주최한 사업을 수영구장애인복지관이 계획·진행하여 서비스를 전달하는 역할을 하기도 합니다.

2020년 수영구장애인복지관의 '외부지원사업'에는 어떤 것이 있을까요? 기관 외부의 에너지를 복지관 안으로 가지고 온 사례를 함께 보시죠!



01

우리가 만드는 초점 - 포커스

지역연계팀 진행

문화체육관광부가 주최하고 한국문화예술교육진흥원, 한국장애인복지관협회가 주관하여 진행된 '우리가 만드는 초점 - 포커스'입니다. 사진 촬영 및 작품 제작 프로그램인 '포커스'는 이용자들 간 네이버 '밴드'를 활용하여 자유롭게 작품을 공유하고 소통합니다.



02

밥술은 사랑을 싣고 | 사례연계팀 진행

수영구장애인복지관이 우양재단 밥술 지원사업에 선정되었습니다! 밥술은 재가장애인 두 분께 전달하였으며 자주 고장나던 밥솥과는 작별인사를 하였습니다! 이제는 고장 걱정 없이 따뜻한 밥을 챙겨 먹을 수 있어 정말 좋아하셨다고 합니다! 밥술 전달 과정은 '수복이의 복지관 생활' 유튜브 채널에서 확인하실 수 있습니다.

쌀타 프로젝트 | 사례연계팀 진행

크리스마스가 다가오는 12월, 총 180kg의 쌀을 나눠준 쌀타클로스! 들어보셨나요? 재가장애인 18명에게 친환경 쌀을 나눠드렸어요. 모두가 어려운 시기에 조금이나마 도움이 되었으면 합니다.



후원안내 에너지 전환법

후원자 여러분!
정말 감사합니다!

후원종류



비지정후원

복지관의 전반적인 운영을 위한 나눔



지정후원

프로그램이나 행사를 지정하여 나눔



물품후원

일상생활에 필요한 생필품 등 다양한 물품 나눔



결연후원

경제적 어려움을 가진 장애인 개인 및 가정과 1:1 결연을 통한 나눔

후원자 명단

기금후원자(개인) 19명

강영이 강현진 김대현 김상태 김아영 김윤용 김호범 목영해 문영희 서정민 서지연 송영환 양재련 이아란 전해정 정수정 조성은 조성혜 허승희

기금후원자(단체) 6곳

기술보증기금 부산사회복지공동모금회 사회복지법인 청전 의료법인 센텀의료재단 부산센텀병원 한국장애인복지관협회 한수원시니어직능클럽

물품후원자(개인) 6명

권정숙 손창민 익명 김수영 황윤자 문서윤

물품후원자(단체) 20곳

(사)부산동부범죄자피해자지원센터 광명 (주)가연 KJI공업(주) (주)애드월드 국제라이온스협회 355-A지구 제14지역 국민연금공단 남부산지사 노르웨이식당 린츠과자 부산사회복지공동모금회 부산수영구장애인협회 부산장애인복지관협회 백양종합사회복지관 서구장애인복지관 이유사회적협동조합 영도구장애인복지관 우양재단 태극당 한국장애인복지관협회 해운대구장애인복지관 홀트수영종합사회복지관

문의사항

051)717-0290~1, 010-8011-0290 지역연계팀장 김아영

2020년 후원금 수입 및 사용 내역

(2020.01.01. ~ 2020.12.31.)

구분	내역	금액	합계
수입	2019년 이월금(법인전입금, 지정, 비지정)	4,700,867원	41,770,685원
	지역사회 후원금(비지정)	3,450,225원	
	법인전입금 후원금	10,157,489원	
	사회복지공동모금회 밀반찬 지원금	14,700,100원	
	지정후원금(밀반찬, 코로나19지원 등)	8,762,004원	
지출	홍보사업(홍보현수막, CI제작, 소식지 등)	4,892,000원	23,117,265원
	급식사업	8,300원	
	장애인주간보호사업	93,550원	
	CMS 수수료(2월~12월)	162,305원	
	코로나19 긴급지원금 지원	1,476,000원	
	복지관 방역 소독물품 구입	4,000,000원	
	사례지원사업(밀반찬, 김장, 생필품 지원 등)	7,295,000원	
	긴급지원 대상자 의료비 지원	200,000원	
	HUG 여름물품 지원사업 물품 구입	1,480,000원	
	명절지원	1,306,000원	
	자원개발사업	1,830,000원	
	12월 수도요금	350,010원	
	기타(사무용품 구입 등)	24,100원	
	잔액	이월금	

2020년 후원품 수입 및 사용 내역

(2020.01.01. ~ 2020.12.31.)

구분	환산액		사용용도
	환산액	환산액	
후원품 (식품, 생활용품 등)	37,750,260원	1,195,800원	운영지원팀(급식사업)
		5,817,226원	사례지원팀(외식지원사업, 정서지원사업, 재가장애인지원 등)
		898,600원	자립지원팀(주간보호사업, 직업재활사업)
		108,000원	지역연계팀(평생교육사업)
		1,696,100원	기능향상팀(장애아동지원)
		5,295,000원	복지관 내 비치(소독용품, 생활방역기, 차량공기청정기 등)
		2,067,620원	복지관 이용 장애인(마스크지원)
합계	37,750,260원	17,078,346원	이월환산액 26,671,914원

자원봉사

“ 자원봉사자 여러분! 정말 감사합니다! ”

| 자원봉사자 명단 |

강동완 강병채 구자용 권순도 권오술 김경배 김근호 김미옥 김미정 김미화
 김복점 김세근 김송하 김신철 김영식 김영희 김영희 김예찬 김용순 김용태 김원우
 김은아 김인구 김인열 김인희 김정순 김태명 김태영 김평례 김하늘 김현관 김홍민
 김홍순 김화용 김희숙 나지언 남수현 남승연 도덕호 류현우 박다운 박말희 박성현
 박연옥 박종관 박준우 박지예 박춘서 박형진 배유순 배한경 백승훈 성현태 손성철
 송기웅 신명주 안혜진 양정남 양준석 예병훈 오규목 오주원 오지영 오흥돌 유정민
 윤호준 이덕우 이명선 이선우 이세희 이수진 이숙녀 이승일 이재윤 이정영
 임성록 임정직 임지은 전석윤 정기룡 정보경 정유정 정은래 정재근 조금선
 조미경 진희자 차은희 최상운 최영숙 최영호 최정민 표수현 한우진

| 문의사항 |

051)717-0290~1, 010-8011-0290

사회복지사 박한솔



2020년 자원봉사 갤러리

봄, 여름, 가을, 겨울, 계절 없이, 복지관 안에서, 밖에서 대가없이 함께했던 그 시간을, 수영구장애인복지관은 기억하겠습니다.



① 사진촬영 프로그램 '우리가 만드는 초점 : 포커스' 활동사진 ② 의용소방대, 방역하는 모습
 ③ 한수원 시니어 봉사단의 모습 ④ 이용자분들과 함께한 가을 야외활동

1	2
3	4



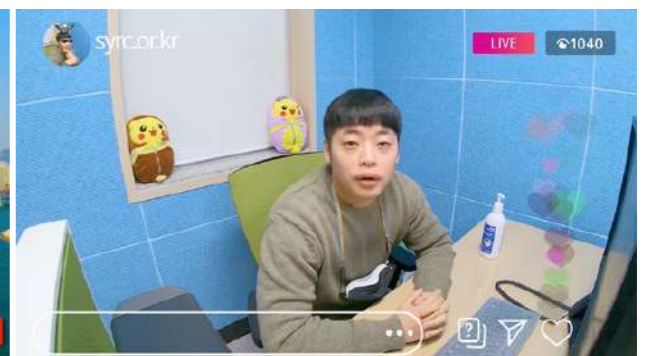
소통의 전환

수영구장애인복지관 유튜브 채널, 알고 계신가요?

유튜브 검색창에 '수복이의 복지관 생활'을 검색해주세요!
다양한 볼거리와 소식, 안내 등을 찾아보실 수 있습니다!



YouTube



2020년을 마무리하며

삶의 전환점에서, 수영구장애인복지관과 함께했음을 기억했으면 좋겠습니다.



코로나19와 우리들의 이야기

2020년 초부터 코로나19로 인해 많은 변화와 위기를 겪었습니다. 모두가 처음 겪는 상황에서도 포기하지 않고 함께 이겨내고자 하는 마음으로 달려왔는데요. 코로나19로 바뀐 일상 앞에서 안전한 복지관을 위해 기울여온 노력을 들여다봅니다.

01

기관 전체 방역 및 소독, 환기 횟수

1일 2회 이상

02

아동 재활 및 긴급 재활, 평생교육 프로그램 종료 후

상시 1회 이상 환기 및 소독



19회

남부소방서 의용소방대 방역 횟수



6회

전문 방역업체 방역 횟수



1,150개

후원 마스크 전달 개수



100개

손 소독제 전달 개수



150개

방역키트 제작 개수



153개

비대면 프로그램 키트 발송 개수



총 1,160회

비대면 프로그램 영상 조회수 (12월 24일 기준)



34회

온라인 회의 및 비대면 직원 교육 횟수



0명

수영구장애인지원센터 이용자 및 직원 중 코로나19 확진자 수

모두가 노력했기에, 모두가 안전한 복지관이 될 수 있었습니다. 앞으로도 이용자분들의 안전과 편안함에 최선을 다하는 수영구장애인복지관이 되겠습니다.