



BOOK

2023 Vol. 7



MISSION

미션

참여와 통합으로 함께하는 행복한 삶

VISSION

비전



1

장애인이
적극 참여하는
복지관



2

지역사회
통합을 위한
열린 복지관



3

신뢰와 존중을
기반으로 하는
복지관



4

함께
역량을 키워가는
복지관

기관 C.I 소개



a approach
다가가다

n need
필요로 하다

d disabled
장애인

a,n,d 각 캐릭터가 함께 모여 즐거운 형상을 표현함으로써
'함께하는 행복한 삶'이라는 기관 미션을 나타냅니다.

마스코트



단디와 똑디는 '당사자의 의견을 단디 듣고, 당사자의 복지를 위해 똑디 일한다'는 의미를 담아 탄생한 토끼 캐릭터입니다. 복지관 CI 색상인 주황, 초록, 파랑을 활용하여 밝고, 따뜻하고, 편안한 복지관이라는 정체성을 나타내었으며, 서로 껴안고 있는 모습은 당사자와 지역사회 통합을, 풍긋 세운 커다란 귀는 당사자의 적극 참여를 위해 경청 및 상호 소통하자는 뜻을 담고 있습니다.

목차



CONTENTS

목차

수북소식

01

- 04. 수영구 평생학습도시 운영사업 '장애인 안전교육'
- 06. 장애인가족여행지원사업 '휴(휴)식 그리고 힐링'
- 08. 미취학 발달장애·지연 아동 학교 적응력 향상 지원사업 '예비학교 프로그램'
- 10. 부산과학기술협의회지원사업 '찾아가는 생활과학교실'
- 12. 장애인 오케스트라 단원 양성 시범훈련 '예술이지(Easy)'
- 14. 경제지원사업 '사랑담은 김장김치'
- 15. 주민조직화사업 '주주클럽'
- 16. 우리가 선택하는 행복한 낮시간 '주간활동서비스'

수북뉴스

02

- 18. 급식사업
- 19. 셔틀버스 운행시간표
- 20. 2023년 사업 돌아보기

수북정보

03

- 22. 일회용품 사용규제
- 23. 복지관 우유팩 수거함
- 24. 변경된 국민기초생활보장제도
- 25. 다자녀 기준 확대
- 26. 후원현황
- 27. 2023년 고마운 손길

사회복지사 김지윤

수영구 평생학습도시 운영사업 '장애인 안전교육'



2023년 6월 14일(수)을 시작으로 8월 23일(수), 11월 8일(수) 총 세 번의 장애인 안전교육이 시행되었습니다. 심폐소생술(CPR) 및 응급처치법(화상, 절단, 하임리히법 등) 이론과 실습 교육으로 구성된 장애인 안전교육은 수영구청 평생교육과의 지원으로 진행되었습니다.

한 회기에 10명씩 총 30명을 대상으로 진행된 안전교육. 2시간이라는 긴 시간 동안 이론교육과 실습이 진행되는 터라 담당자로서 “오랜 시간 집중할 수 있을지”, “CPR 동작이 힘들지 않을까” 걱정이 앞섰지만 대한적십자사 박정하 강사와 박성민 강사의 쉽고 확실한 설명과 재치있는 입담으로 걱정이 무색하게도 참여자 모두가 지루해하지 않고 교육을 즐겨워했습니다^^

이론교육 내용 중 가장 핵심적이었던 내용은 바로 심정지 후 골든타임 4분 안에 심폐소생술(CPR)을 해야한다는 사실! 심장이 멈춘 후 4분 이내에 심폐소생술(CPR)을 한다면 생존율이 급격하게 높아진다고 하니 심폐소생술이 정말 중요하겠죠? 누군가의 생명을 살릴 수 있는 응급처치 이기에 안전교육에 참여한 분들도 적극적이고, 진지한 자세로 교육을 수강했습니다.

이론교육 후 이어진 실습에서는 심폐소생술(CPR)과 하임리히법을 직접 해보는 시간을 가졌습니다. 심폐소생술(CPR)은 심폐소생술 실습용 애니인형, 하임리히법은 기도폐쇄조끼를 이용하였는데, 강사님들의 정확하고 유쾌한 진행으로 웃음이 끊이지 않았답니다.

교육을 수강한 분들께는 수료증과 응급키트도 드렸는데요. 대한적십자사의 전문강사가 진행하는 교육을 수료하게 되어 뿌듯하다는 반응이 많았습니다. 그럼 마지막으로 안전교육 참여자들의 생생한 의견 함께 보실까요?

너무 소중한 귀중한 체험교육이었습니다. 너무 감사드리고 강사님의 열정적인 강의에 다시금 감사드립니다.

스치며 지나갔던 곳에서 본 많은 자동심장충격기가 아! 이런 용도구나. 알게되었습니다.

관심을 가지고 있는 더 많은 분들을 위해 계속 주기적으로 교육을 했으면 합니다.

누구나 다 교육을 이수해서 응급상황이 발생하면 두려움 없이 응급상황이 잘 해결됐으면 좋겠습니다.

실제로 체험도 해보고 설명을 자세하게 잘 해주셔서 머릿속에 쏙 들어왔습니다.



장애인가족여행지원사업 '休(휴)식 그리고 힐링' 담당자 인터뷰

사회복지사 김민주

Q. 안녕하세요. 간단한 자기소개 부탁드립니다.

A. 반갑습니다. 저는 수영구장애인복지관 **기능향상팀** 주임 김민주입니다.

Q. 수영구장애인복지관의 새로운 가족여행사업이 있다고 하는데, 소개부탁드릴게요.

A. '休(휴)식 그리고 힐링'이라는 장애인가족여행지원사업으로 장애인 가족들의 돌봄 스트레스를 완화하고 가족들 간의 유대감 향상과 경제적 부담을 덜어드리기 위한 프로그램입니다. 이 사업은 부산형통합돌봄조성사업의 일환으로 수영구청에서 지원받아 2022년부터 진행했는데 가족들 간의 1박 2일 여행을 통해 서로를 더 알아볼 수 있는 기회를 마련했습니다.



Q. 올해는 어떤 형태로 사업이 진행되었을까요?

A. 2023년 3월, 부산형통합돌봄조성사업에 선정되면서 5월부터 한달동안 '休(휴)식 그리고 힐링' 신청자 모집을 위해 홍보를 했습니다. 총 133명(34가족)의 신청자가 접수되었고, 우선순위에 따른 내부회의를 통해 20명(5가족)을 선정했습니다. 선정된 분들은 신청 당시 계획했던 여행 계획서 일정에 맞춰 자유롭게 여행을 하고, 여행 후 2주 내에 결과보고서와 영수증, 여행 사진을 복지관에 제출, 1인 125,000원 내에서 경비를 지원받았습니다.

Q. 사업을 진행하면서 가장 좋았던 기억이 있을까요?

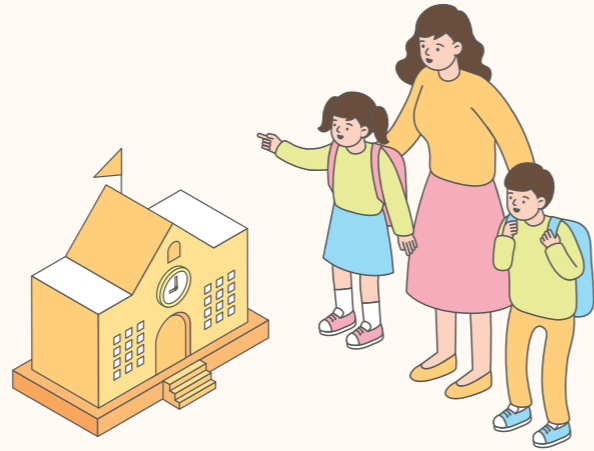
A. 여행을 계기로 마음이 따뜻해졌다고 이야기를 해 주시는 분들이 많은 것 같아요. 덕분에 처음으로 가족여행을 다녀올 수 있었어요. 여행을 하면서 가족들과 좋은 감정이 생긴 것 같아요. 대화도 길게 할 수 있었고, 사진도 찍으며 서로를 더 챙기고 애뜻하게 생각할 수 있었습니다. 행복했습니다. 이번 여행을 추억하며 다시 일상으로 돌아가 열심히 살 수 있을 것 같아요. 여행을 다녀오신 분들이 여행을 통해 가족들과 사이가 더 좋아졌고, 내일을 살 수 있는 힘이 된 것 같다고 이야기하시는 것을 보며 마음이 따뜻하고 뿌듯했습니다.

Q. 끝으로 복지관을 이용하시는 분들에게 한 마디 한다면?

A. 2022년과 2023년에 다양한 이유로 가족여행을 가지 못했던 분들이 가족여행을 희망하여 '休(휴)식 그리고 힐링'에 참여 신청을 하셨는데, 참여를 희망하신 모든 분들에게 기회를 드리고 싶었지만 한정된 인원만 드리게 되어 마음이 많이 무거웠어요. 그럼에도 불구하고 선정이 되지 못한 분들 가운데 "저보다 더 어려운 분들이 먼저 가시고 저는 나중에 가면 되죠"라고 이야기해 주시는 분이 있어서 감사했습니다. 2024년에도 장애인과 장애인 가족들이 행복한 추억을 만들 수 있는 프로그램을 만들기 위해 노력하겠습니다.

미취학 발달장애·지연 아동 학교 적응력 향상 지원사업 예비학교 프로그램

사회복지사 조정곤



오늘은 학교가는 날!

안녕하세요! 올해 따뜻한 7월부터 낙엽이 떨어지는 11월까지 매주 토요일에 초등학교에 갔던 7살 수복이(가명)라고 해요. 7살이 갑자기 학교 간다니, 그것도 매주 토요일에 간다니 많이 놀랐죠? 바로 우리 복지관에서 진행한 '예비학교 프로그램'을 하러 갔답니다!! 예비학교가 궁금하신 여러분들을 위해 소개 해드릴게요!

우리가 살고있는 부산광역시의 미취학 장애아동비율이 무려 전국 3위래요. 또 초등학교 취학유예자는 전국 2위라고 해요. 그래서 발달장애·지연 친구들과 함께 살고 있는 부모님들과 많은 분들이 우리들의 초등학교 입학에 대한 고민이 많으시대요. '입학 유예를 해야 하나?', '나중에 초등학교에 입학하게 되면 잘 적응할 수 있을까?', '친구들과 잘 어울릴 수 있을까?' 이러한 고민 끝에 부산시장애인복지관협회 장애인복지관 9개 기관이 힘을 합쳐 예비학교 사업이 시작되었답니다!



매주 토요일에 배산초등학교에 가서 재밌는 활동을 많이 했어요 어떤 활동을 했냐면요~

첫 번째, 책상에 바르게 앉아서 활동하기! 처음에는 딱딱한 의자에 앉기 너무 불편했는데, 점점 적응이 되더니 이젠 누구보다 편하게 앉을 수 있게 됐어요! 색칠하기, 스티커 붙이기도 많이 해서 스스로 잘할 자신도 있구요!



두 번째, 매주 체육 선생님이라든가 작업치료 선생님과 함께 다양한 프로그램을 했어요! 체험학습도 가고, 급식체험도 하고 많은 활동을 재밌게 하다 보니 어느새 학교가 좋아지고 익숙해지는 것 같았어요!



그리고 학교 밖으로 나가서 119안전체험관이랑 구포 어린이 교통공원에서 씩씩하게 새싹마을체험(소방·생활안전체험) 이랑 교통안전체험도 했답니다! 소방체험이랑 교통안전체험 키트도 집에서 하면서 복습도 하구요!



우리 엄마는 제가 예비학교에 있는 동안 바리스타 수업도 받고 복지관에서 전문교육도 받았어요! 같은 고민을 하는 엄마들이 모여서 이런저런 얘기를 나누니 우리들이 입학하는 것에 대한 막연한 두려움도 줄이고, 정말 좋은 경험이 되었다면서 엄청 좋아하셔요!



또 엄마, 아빠가 바빠서 자주 함께 하지 못한 소풍도 갔어요! 아쉽게도 올해 예비학교 프로그램은 끝이 났지만 나중에 학교에 입학하는게 기대되고, 친구들과 정말 재밌게 학교를 다닐 수 있을 것 같아요! 내년에도 예비학교 프로그램을 한다고 하니 우리 동생들과 친구들이 재밌게 참여할 수 있을 거란 생각에 제가 더 기대가 돼요!! 많이 참여해서 동생들과 친구들이 나중에 학교에 잘 적응하고, 먼 미래에는 모든 친구들이 참여해서 행복한 학교생활이 되었으면 좋겠어요!

사회복지사 김혜원

쉽고 재미있게 배우는 '찾아가는 생활과학교실'

안녕하세요~ 저는 찾아가는 생활과학교실 담당자 김혜원 사회복지사입니다. 찾아가는 생활과학교실은 체험 위주의 과학융합 수업을 진행하는 프로그램으로 부산과학기술협의회에서 지원받아 8회기 진행하였습니다.



찾아가는 생활과학교실의 첫 시작!

어색한 첫 만남~ 부산과학기술협의회에서 파견 나온 강사님과 인사 나누는 친구들!
"과학 수업 너무 재밌을 것 같아요!"라고 말하는 친구들 눈이 초롱초롱 예쁘게 빛납니다~

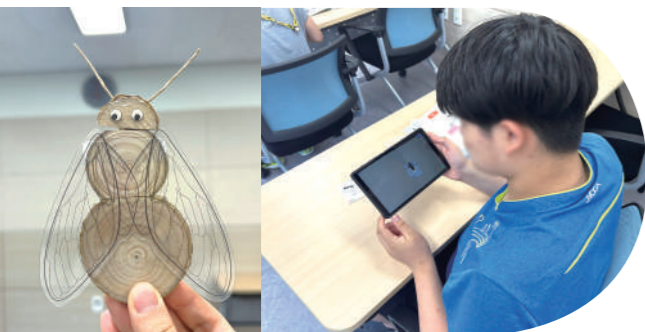
단짠인 두 힘! 작용, 반작용~

작용, 반작용! 강사님의 이론 설명을 들었지만 친구들에게는 생소하고 어렵기만 하였습니다. 하지만 과학교실은 친구들이 과학을 쉽게 이해할 수 있도록 도와주는 프로그램으로 친구들이 직접 로켓을 발사하며 작용, 반작용에 대해 정확하게 이해할 수 있는 시간을 가졌습니다. 로켓 덕분인지 친구들은 어느 때보다 더욱 열정적이고 재밌게 참여하였습니다~
"OO아~~ 이거 더 하고 가자!!! 선생님 더 하고 가도 돼요?"



우리는 곤충 탐험대!!

이날은 곤충에 대해서 배웠습니다. AR 곤충 카드와 앱을 활용하여 곤충의 특징, 서식지, 먹이 등을 알아보았습니다. 친구들은 아무것도 없는 책상에서 개미가 짜잔하고 나타나자 무척 신기해하였습니다.
"우아 선생님 이것 좀 보세요~ 개미가 나타났어요!" 신기하고 재밌는 AR 곤충 탐험을 마친 후 나무조각으로 멋진 매미도 만들어 보았습니다.



뽀글뽀글 거품의 비밀

거품의 비밀!! 물과 기름이 유화되는 과정을 배웠습니다. 기름에 물 한 방울을 똑 떨어뜨려 잘 안 섞이는 모습을 관찰하고 생활 속의 거품은 무엇이 있는지 이야기를 나눴습니다. "비누요!", "풍뎠이!", "세제요!" 거품의 대표 주자! 비누도 직접 만들어 보았습니다! 만든 비누는 사랑하는 가족에게 편지를 작성하여 선물하였답니다~



그 외에도 향기의 확산을 위한 향수를 만들어 보고, 탄성의 원리, 여러 가지 규칙 등 다양한 과학 원리를 쉽고 재미있게 배웠습니다. 친구들은 과학교실 마친 후 엄마, 아빠한테 너무 재밌었다고 계속 프로그램하면 좋겠다고 크게 웃으며 말했다고 합니다^^ 그럼 친구들의 귀여운 참여소감도 한번 들어볼까요?

"처음엔 어색했는데 친구들이랑 같이 해서 재밌었어요!"

"과학교실 너무 재밌었어요! 다음에 또 하고 싶어요!"

"로켓이 제일 재밌었고 이것저것 재밌는 실험해서 좋았어요"

"선생님 이거 다음에 또 해요? 진짜진짜진짜 신나는 수업이었어요"

"(엄지 손가락 세우며) 최고!"

"신기한 기계로 곤충 배울 수 있어서 신기했어요 과학 선생님도 너무 좋아요!"

"집에 와서 어찌나 재밌었다고 말하는지, 이렇게 프로그램 재밌다고 말하는거 처음 봤어요~ 내년에도 또 하면 좋겠네요"

한국장애인문화예술원 장애예술인 예술직무 전문 훈련과정 개발 및 운영지원 사업
발달장애인 오케스트라 단원 양성을 위한 앱(App) 활용 기초 음악교육 프로그램

'예술이지(Easy)'

사회복지사 양재련



사업을 시작하게 된 계기

예술이지는 복지관에서 취업지원 담당자로 근무하며 중증 장애인, 특히 발달장애인의 취업을 도와드리며 느꼈던 어려움들을 문화예술직무로 풀어가면 좋겠다는 생각에서 출발했습니다. 취업에 어려움을 겪고 있던 발달장애인 구직자를 예술단원으로 취업할 수 있도록 도와드린 선례가 있었고, 이 과정에서 느낀 경험과 자원을 활용하여 앱을 활용한 기초 음악교육 프로그램을 기획하게 되었습니다. 음악교육을 접해보지 않았던 초기 입문 단계의 발달장애인들도 앱이라는 도구를 활용한다면 쉽고 재미있게 기초 음악에 대한 학습을 할 수 있을 것이라 생각했고, 장소에 구애받지 않는 반복적인 훈련이 가능할 것이라는 기대를 갖고 시작했습니다.

사업의 진행 과정

사업은 크게 앱 개발과 시범훈련으로 이뤄졌습니다. 먼저 개발과정은 복지관의 사회복지사와 장애인재활상담사, 협력 기관인 (주)다소니의 음악교육 전문가와 앱 개발자가 참여했습니다. 참여자들이 매주 함께 모이는 실무자 회의를 통해 앱 개발과 이를 활용한 훈련 커리큘럼 개발을 진행했고, 전문가의 자문을 받기도 했습니다. 시범훈련은 개발한 커리큘럼을 적용하여 성인 발달장애인 6명을 대상으로 총 10회의 대면 훈련으로 진행되었습니다. 앱을 활용한 기초 음악교육과 첼로, 색소폰 악기 교육을 함께 훈련했습니다.

성과

이번 사업을 통해 발달장애인뿐 아니라 음악 입문자와 아이들도 활용할 수 있는 앱이 개발되었다는 점이 큰 성과라 생각하고, 발달장애인을 위한 문화예술직무의 체계적인 훈련과정 개발에 한 걸음 나아가는 계기가 되었다고 생각합니다.



개발 - 실무자회의



시범훈련 - 기초음악훈련



시범훈련 - 악기훈련



시범훈련 - 실연훈련

사회복지사 김태연

경제지원사업 '사랑담은 김장김치'



가을이 끝나고 겨울이 성큼 다가오는 11월, 수영구장애인복지관에서는 재가장애인이 겨울철 영양을 보충하고 건강한 식단을 유지할 수 있도록 김장김치를 지원하였습니다.

Q. 누구에게 지원하나요?

A. 수영구장애인복지관에 등록된 장애인 중 신체적 장애와 경제적 어려움으로 스스로 김치를 담그기 어려운 장애인 가정에 지원합니다. 많은 가정에 골고루 지원하기 위해서 수영구 내의 기관과 논의하여 중복해서 지원하지 않도록 하고 있으며, 올해는 100가정에게 전달을 하였습니다.

Q. 왜 지원하나요?

A. 첫째, 김장김치 지원은 장애인들의 경제적 부담을 줄여 줍니다. 둘째, 배달 시 장애인 가정에 방문하여 안부를 확인하고 대화를 통해 정서적 지지를 제공하여 소외감을 완화합니다. 셋째, 김장김치는 오랫동안 신선하게 보관할 수 있으므로 긴 시간동안 영양가가 있는 음식을 섭취하면서 건강유지에 도움을 줄 수 있습니다.

Q. 후원도 받나요?

A. 네! 김장김치지원사업에 지정 후원하시거나 타 사업에 지정 후원하는 것도 가능하고, 비지정으로 후원하는 것도 가능합니다. (자세한 사항은 ☎051-717-0290 양재현 팀장에게 문의 부탁드립니다^^) 저희는 후원자분들의 마음이 담긴 김치를 이용자에게 전달하고, 이용자들이 표현한 감사의 마음을 후원해주시는 분들에게 전달하고 있습니다. 올해 김장김치 지원에서는 기술보증기금과 김치업체인 좋은날농업회사 법인에서 후원을 받아 진행하였습니다.

Q. 반응은 어땠나요?

A. 김장김치를 지원받은 장애인들은 "겨울반찬 걱정했는데 잘됐어요", "너무 감사합니다", "맛있는 요리 만들어 먹겠습니다", "다음에 또 주면 너무 좋겠네요", "너무 맛있었어요", "개인적으로 구매하고 싶는데 업체 이름을 알려줄 수 있을까요?" 라고 이야기하는 등 매우 만족하는 반응을 보였습니다. 담당자로서 매우 뿌듯하고 보람찬 사업이었습니다. 앞으로도 재가장애인분들의 따뜻하고 행복한 겨울을 위해 노력하겠습니다!



사회복지사 고은빈

주민조직화사업 '주주클럽'



함께하는 환경개선, 수영구장애인복지관 주민조직화사업 주주클럽 함께 알아봐요!

Q. 주주클럽! 무슨 뜻인가요?

A. 주주클럽은 주민이 주체가 되는 모임이라는 뜻을 가지고 있습니다. 올해 1기를 모집해서 활동을 진행하였고, 내년에 2기 참여자를 모집할 예정이니 많은 관심 부탁드립니다.

Q. 장애인만 참여가 가능한가요?

A. 비장애인의 참여도 가능합니다. 장애인 10명, 비장애인 10명을 대상으로 시행되는 프로그램이기 때문에 지역주민의 참여, 두 팔 벌려 환영하겠습니다^^

Q. 어떤 활동을 하나요?

A. 올해는 9월 6일(수)부터 11월 22일(수)까지 매주 수요일 환경개선 활동을 진행했습니다. 지역사회 환경개선활동(줍깅)을 주로 진행했지만 9월에는 자원순환시민센터와 연계하여 기후위기, 자원순환 등 환경과 관련된 교육을 수강했고, 또 10월에는 자원순환협력센터 에코투어버스 견학을 통해 자원순환의 이론적 이해를 도왔습니다.

Q. 지역사회 환경개선활동(줍깅)을 하면서 담당자로서 가장 인상 깊었던 순간이 있나요?

A. 주주클럽 참여자분들이 줍깅 활동에 적극적으로 참여해주시는 모습을 볼 때마다 감사한 마음이 들었습니다. 줍깅활동을 나가면 매번 50L 종량제 봉투를 가득 채울 정도로 모두 적극적으로 활동해주셨고, 주민분들이 참여자들에게 좋은 일 하시네요. 동네를 깨끗하게 하는 일을 해주셔서 감사합니다. 등 격려의 말을 할 때 활동에 자부심을 가지고 모두 뿌듯해하시는 모습을 보며 저도 덩달아 뿌듯했습니다^^



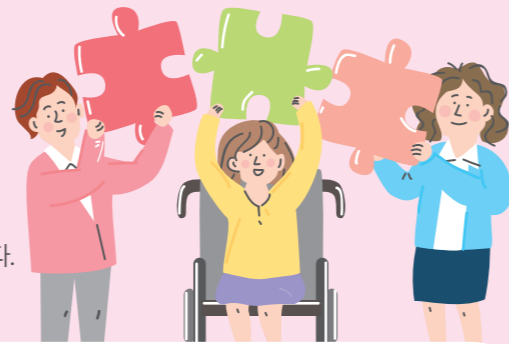
사회복지사 오정민

우리가 선택하는 행복한 낫시간

'주간활동서비스'

주간활동서비스란?

성인 발달장애인이 다양한 활동을 하며 의미있는 낫시간을 보낼 수 있도록 지원하는 사업입니다. 사는 지역에서 원하는 활동을 선택해 정해진 이용 시간만큼 참여할 수 있습니다.



수영구장애인복지관에서는 성인 발달장애인을 위해 주간활동서비스를 운영하고 있습니다. 발달장애인의 욕구를 기반으로 한 해 동안 진행한 다양한 활동을 소개합니다.



주간활동서비스는 내가 하고 싶은 활동을 선택해 이용할 수 있습니다. 저희는 월 1회 월례회의를 통해 이용자의 선호도를 확인하여 프로그램을 계획합니다.



올해 교육, 미술, 원예, 음악, 체육, 특별, 지역사회체험 등 다양한 활동을 진행했습니다. 특히 그룹별 월 5회 이상의 지역사회체험을 통해 부산뿐만 아니라 타지역 관광 및 색다른 활동을 체험하고 있습니다.

이용인의 안전을 위해 연 2회 안전 교육을 실시하고 있습니다. 상·하반기 안전교육을 통해 종사자와 이용자 모두 안전에 대한 경각심을 고취할 수 있었습니다.



소그룹으로 활동하는 사업의 취지에 맞게 총 4그룹으로 운영하고 있으나 개별 맞춤형 서비스 지원과 함께 상호 간 관계를 위해 단체활동도 진행하고 있습니다.

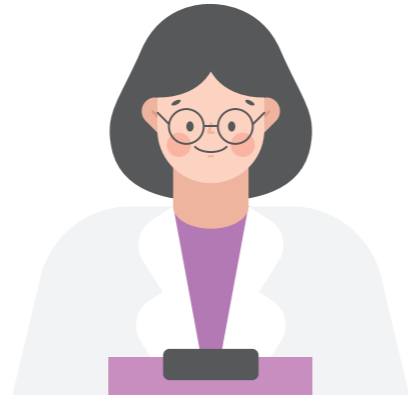
수영누리평생교육센터, 국술원남천성무도장, 뮤리엘의 가든, 푸른도시가꾸기 사업소, 어댑핏, 주에떼 아뜰리에 등 다양한 전문기관과 연계하여 질높은 프로그램을 제공하고 있습니다.



주간활동서비스의 다양한 활동은 앞으로도 계속됩니다!

수영구장애인복지관 영양지킴이

정성미 영양사님 인터뷰



Q. 급식 사업 및 무료 급식 사업은 어떤 분들이 이용 가능한가요?

A. 급식사업은 복지카드를 가지고 계신 장애인 누구나 이용 가능하며 비장애인은 이용자 동반 시 보호자 1인까지 이용 가능합니다. 무료급식 사업은 저소득 장애인을 대상으로 무료로 중식을 제공하는 사업으로 부산광역시의 시비와 수영구청의 구비 지원으로 진행되고 있습니다.

Q. 식단 구성 시 특별히 고려하는 부분이 있나요?

A. **첫째**, 장애인의 다양한 특성을 고려해서 저작과 소화가 용이한 재료로 식단을 구성합니다.
둘째, 건강한 급식을 위해 조미료를 일체 사용하지 않습니다.
셋째, 엄격하고 철저한 위생관리를 수행합니다.

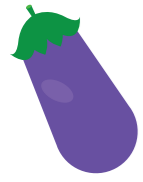
Q. 급식 사업 및 무료급식 사업 이용자에게 부탁드립니다.

A. 여러 연령대, 다양한 장애와 정도를 가진 많은 분들이 이용하는 곳이다 보니 간혹 개인의 기호에 맞지 않는 식단이 나오기도 합니다. 조리원님들이 정성껏 만든 음식이라는 마음으로 맛있게 드셔주시면 좋겠어요. 이용자분이 남긴 잔반은 돈을 주고 수거해갑니다. 드실 만큼 배식 받아 가시고 잔반을 조금 줄여준다면 그만큼 급식의 질을 높여줄 수 있습니다 ^^
 또한 우리 복지관 급식사업은 노인 일자리 어르신과 장애인 일자리 분들이 위생업무부터 조리, 배식 업무까지 사업 전반에 많은 도움을 주고 계신데요~ 이용자분들에게 위생적이고 맛있는 급식을 제공하기 위해 열심히 노력하고 있습니다. 간혹 서툴거나 부족한 부분이 있으시더라도 너그러운 마음으로 양해와 이해를 부탁드립니다~

Q. 마지막으로 한마디 부탁드립니다!

A. 잘 먹었습니다. 맛있어요! 한마디에 보람을 느끼고 부족하지만 늘 따뜻한 시선으로 식당을 지켜주시는 이용자분들께 감사함을 느낍니다. 질서 정연하게 식당을 이용해 주시고 다음 사람을 위해 뒷정리도 말끔하게 해주시는 이용자분들의 배려 덕분에 급식 사업이 더욱 빛나지 않나 생각해 봅니다. 이용자분들이 더욱 만족하는 급식사업이 될 수 있도록 늘 고민하고 연구하는 영양사가 되겠습니다. 감사합니다.

이용시간: 평일 11시 30분~12시 10분 | 급식 가격: 3,500원 (무료급식 대상자 제외)
 * 식단표는 복지관 홈페이지에서 확인 가능



셔틀버스 운행시간표



망미동 방향	1회	3회	4회	남천동 방향	2회
출발(복지관)	8:40	13:00	16:10	출발(복지관)	10:00
정다운어린이집	8:42	13:02	16:12	광안역 6번출구	10:05
사랑하는 교회	8:44	13:04	16:13	금련산 주유소	10:07
광안역 6번출구	8:47	13:07	16:14	인구보건복지협의회	10:10
르노자동차남부산점	8:52	-	-	남천역 4번출구	10:12
부산동부고용 복지플러스센터	8:55	13:15	16:21	남천시장더마트	10:20
만복국수	8:57	13:17	16:23	뉴비치 입구	10:21
팔도시장(조마루)	9:00	13:20	16:25	삼익비치 208동 앞	10:24
SK강일주유소	9:03	13:23	16:27	서호병원	10:29
망미역 6번출구	9:05	13:25	16:30	세진주유소	10:31
망미1동 행정복지센터	9:07	13:27	16:32	백동진한의원	10:33
수영나라요양병원	9:12	13:31	16:35	화목맨션 2동 맞은편	10:34
수영역(큐비약국)	9:15	13:35	16:37	만복국수	10:35
힐탑(수영구보건소)	9:18	13:38	16:39	팔도시장(조마루)	10:39
다울약국	9:22	-	-	수영역(큐비약국)	10:41
비해피휘트니스(광안점)	9:24	13:42	16:43	힐탑(수영구보건소)	10:43
사랑하는교회	9:26	13:43	16:44	비해피휘트니스(광안점)	10:47
정다운어린이집	9:28	13:44	16:45	도착(복지관)	10:50
도착(복지관)	9:30	13:45	16:50		

* 도로사정에 따라 전/후 5분 정도 차이가 발생될 수 있습니다.
 * 마지막(4회) 차량운행시 탑승자의 목적지에 따라 도착시간이 변경 및 미운행 될 수 있습니다.
 * 휠체어 좌석은 한정되어 있으므로 휠체어 탑승자는 사전에 꼭 복지관으로 탑승 회차, 장소 연락부탁드립니다 (051-717-0290~1 운영지원팀)

2023년 사업 돌아보기

2023년 한 해 동안 복지관에는 어떤 일들이 있었을까요?



1월

아동 겨울방학 계절학교

일자: 1.9.~1.20.
내용: 방학을 맞이하여 다양한 예체능 프로그램 지원

청소년방학프로그램

일자: 1.18.~2.23.
내용: 방학을 맞이하여 진로체험 프로그램 지원

명절지원(설)

일자: 1.19.
내용: 정서적 고립감 해소 및 정서적 지지를 위한 명절 물품 지원

3월

아동 나들이

일자: 연 4회(3월/5월/9월/11월)
내용: 다양한 체험활동 및 또래관계 형성 지원

1분기 고충처리위원회

일자: 3.24.
내용: 복지관 이용자의 불편사항 청취 및 해소

재가장애인 문화체험

일자: 연 4회(3월/6월/9월/12월)
내용: 다양한 체험활동 진행

4월

제10회 담쟁이 걷기대회

일자: 4.15.
내용: 장애인복지관 연합장애인식개선 캠페인 진행

장애인의 날 주간행사 '우리사이'

일자: 4.17.~4.21.
내용: 4월 20일장애인의날기념주간행사진행

5월

인권교육

일자: 연 2회(5월/9월)
내용: 이용자 권익 증진을 위한 인권교육 진행

찾아가는 장애인식개선 캠페인

일자: 5.12.~5.14.
내용: '행복수영나눔페스티벌' 장애인식개선 부스 운영

특별활동(1차)

일자: 5.17.
내용: 사회적기업 (주)다소니와 함께하는 주간 활동서비스·직업적응훈련반 요트체험

가정의 달 맞이 '5월애행복'

일자: 5.17.~5.18.
일자: 가정의 의미와 소중함을 생각할 수 있는 기획 마련

상반기 재가장애인 나들이

일자: 5.31.
내용: 씨라이프 부산아쿠아리움 및 해운대 수목원 관람

6월

장애인가족여행지원사업

일자: 6.1.~11.30.
내용: 가족여행 경비 지원

상반기 의료버스

일자: 6.7.~6.14.
내용: 건강검진 및 전문의 상담

장애인 안전교육

일자: 연 3회(6월/8월/11월)
내용: 심폐소생술(CPR) 및 응급 처치법 교육

건강교실

일자: 6.21.
내용: 안전 및 영양교육 진행

상반기 이용자 간담회

일자: 6.26.
내용: 복지관 이용자의 불편사항 청취 및 해소

2분기 고충처리위원회

일자: 6.26.
내용: 복지관 이용자의 불편사항 청취 및 해소

7월

찾아가는 생활과학교실

일자: 7.5.~9.6.
내용: 체험위주의 과학융합 수업 진행

하계 사회복지현장실습

일자: 7.17.~8.14.
내용: 사회복지현장실습 진행

청소년방학프로그램

일자: 7.24.~8.14.
내용: 방학을 맞이하여 진로체험 프로그램 지원

아동 여름방학 계절학교

일자: 7.28.~8.16.
내용: 방학을 맞이하여 다양한 예체능 프로그램 제공

8월

메타버스 예술 콘텐츠

일자: 8.3.~10.13.
내용: 메타버스를 활용한 예술 콘텐츠 활용 및 미디어 문화산업 훈련

특별활동(2차)

일자: 8.23.
내용: 직업적응훈련반 2023 스페인 밀레니엄 합창단과 함께하는 FRIENDSHIP CONCERT

예술이지(Easy)

일자: 8.1.~12.31.
내용: 발달장애인 오케스트라 단원 양성 악기(첼로, 색소폰) 훈련 및 앱 개발

9월

3분기 고충처리위원회

일자: 9.11.
내용: 복지관 이용자의 불편사항 청취 및 해소

지역축제 참여

일자: 9.17.
내용: '평생학습 페스티벌' 부스 운영

명절지원(추석)

일자: 9.19.
내용: 정서적 고립감 해소 및 정서적 지지를 위한 명절 물품 지원

10월

하반기 의료버스

일자: 10.10.~10.13.
내용: 건강검진 및 전문의 상담

취업 현장실습

일자: 10.16.~10.20.
내용: 구직장애인 대상 사업체 현장 실습 연계(초록나비카페)

조사연구사업

일자: 10.16.~11.10.
내용: 만족도 및 욕구 관련 설문조사

하반기 재가장애인 나들이

일자: 10.24.
내용: 민속마을 및 페인터즈 가야 왕국 공연 관람

자립캠프

일자: 10.26.~10.27.
내용: 직업재활사업 1박 2일 자립 캠프(부산일대)

11월

4분기 고충처리위원회

일자: 11.9.
내용: 복지관 이용자의 불편사항 청취 및 해소

특식행사

일자: 11.14.
내용: 짜장면 특식행사 진행

취업자간담회

일자: 11.24.
내용: 발달장애인 근로인, 구직희망자 대상 취업자 간담회 진행

I-챌린지2-U

일자: 11.27.~12.22.
내용: 기관 인지도 향상을 위한 챌린지 활동 진행

12월

김장김치 지원

일자: 12.1.
내용: 신체적 장애 및 경제적 어려움으로 김장이 힘든 장애인들을 위한 김장김치 지원

평생교육 작품전시회

일자: 12.4.~12.22.
내용: 프로그램운영에 따른 결과물 전시

예술이지(Easy) 발표회

일자: 12.18.
내용: 첼로, 색소폰 훈련 발표회

역량강화사업

일자: 12.19.~12.21.
내용: 생활 속 안전사고 예방을 위한 역량강화

하반기 이용자 간담회 및 사업설명회

일자: 12.20.
내용: 복지관 이용자의견 및 건의 수렴 과 2024년 복지관 사업 안내

감사행사

일자: 12.22.
내용: 사업성과 공유 및 이용자 공연

일회용품 사용규제



'매장에서 머그컵 사용', '종이가방·비닐봉지 유상판매' 이제는 모두 익숙해진 일회용품 사용규제 사항입니다. *환경부에서는 이러한 일회용품 사용 규제를 소상공인 부담 완화와 현장 혼란 최소화를 위해 계도기간 연장, 규제보다는 권고·지원의 방식으로 완화하겠다고 발표했는데요. 어떤 부분이 변경되었고, 일회용품 사용을 줄이기 위해서는 어떤 노력을 할 수 있는지 함께 알아보까요?

*2023년 11월 7일

지난해 11월부터 1년간 *계도기간을 두고 운영하던 일회용품 사용규제는 일회용 종이컵, 플라스틱 빨대, 무상 비닐봉투 제공, 나무젓가락 사용을 모두 금지했습니다. 그러나 2023년 11월 7일에 발표된 일회용품 사용규제는 소상공인·자영업자의 어려움을 고려하여 규제보다는 권고·지원의 형식으로 변경되었습니다. 변경된 일회용품 사용규제 사항은 다음과 같습니다.

* 계도기간 : 어떤 정책을 본격적으로 시행하기에 앞서 사람들에게 이를 알리고 일깨워주는 기간

- 첫 번째, 종이컵 사용규제 품목 제외, 규제보다 권고와 지원
- 두 번째, 플라스틱 빨대 대체품 시장상황 고려하여 계도기간 연장
- 세 번째, 비닐봉투 대신 장바구니와 종량제봉투 등 대체품 사용 유도

규제 사항이 완화되었지만 플라스틱 컵, 숟가락, 포크, 용기 및 그릇, 나무젓가락은 동일하게 사용이 제한된다는 점 유의해주세요!

Q. 일회용품 사용규제, 왜 해야 할까요?

A. 당연히 해야 할 일이지만 일목요연하게 대답하기엔 쉽지 않은 질문입니다. 간단히 대답하자면 우리가 사용할 수 있는 물적 자원에는 한계가 있습니다. 그러나 일회용품은 말 그대로 일회성으로 사용할 수 있는 제품이기 때문에 바로 버려지기 쉽죠. 일부는 재활용되지만 대부분의 일회용품은 자연 분해 혹은 매립·소각되는데요. 일반적으로 알루미늄 캔은 200년, 플라스틱은 500년이 넘는 시간에 걸쳐 자연 분해되기 때문에 처리의 문제가 발생하게 됩니다. 즉, 자원 낭비와 처리의 문제 때문에 일회용품 사용을 줄여야 할 필요가 있습니다.

Q. 저도 일회용품 줄이기에 동참할 수 있나요?

A. 당연히 가능합니다. 우리는 생각보다 일상생활에서 일회용품을 많이 사용하고 있거든요^^ 아래 사항을 참고해서 우리 모두 일회용품 줄이기, 환경 지키기 함께합시다!

텀블러(다회용 컵) 사용 생활화하기	장 볼 때는 장바구니(에코백) 사용하기	음식 배달 주문 시 안 쓰는 플라스틱 거절하기
음료 구입 시 무라벨 제품 우선 구매하기	온라인 상품 주문은 모아서 한꺼번에 하기	플라스틱 빨대 사용 줄이기



다마신 우유팩! 이제 수거함에 버려주세요 우유팩은 종이가 아닙니다.

평소 자주 먹는 우유갑과 멸균팩이 재활용 시 종이로 분류되지 않는다는 사실 알고계셨나요? 우유팩은 특수코팅이 되어있어 일반 폐지와는 재활용 공정이 다르답니다. 그래서 종이로 재활용되지 않지만 개별적으로 분리·배출할 경우 100% 화장지나 미용 티슈로 재활용이 가능해요! 이러한 사실이 많이 알려지면 좋겠지만 아직까지는 인식부족으로 인해 일반 폐지와 함께 배출되는 경우가 많아 재활용률이 저조한 실정입니다.

그래서 수영구장애인복지관에서는 지하1층에 우유팩 수거함을 설치하였습니다! 그리고 올바른 우유팩 분리배출법에 대해 알리고자 합니다. 지구를 지키는 자원순환, 수영구장애인복지관과 함께해요!

올바른 배출방법

제대로 분리배출된 우유팩은 100% 화장지로 재활용됩니다. 종이팩을 씻고-펼치고-말린 뒤 종이팩 수거함에 넣어주세요!

배출장소



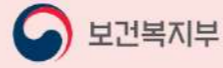
우유팩 수거함은 지하 1층 체온계 옆에 있습니다.

멸균팩을 잘라 씻어준 후 잘 말려서 보내주세요



수영구장애인복지관이 멀다면?

가까운 동행정복지센터에서 우유팩 1kg당 휴지 1개로 교환 가능합니다.



2024년 달라지는 국민기초생활보장제도, 얼마나 더 좋아졌을까요?

2024년 더욱 든든해진 국민기초생활보장제도

저소득 가구 대상 생계/의료/주거/교육비용 지원 제도 시행 **24년 만에 최대 인상** - 약 10만명 신규혜택



하나, 기준 중위소득은 **역대 최고 6.09%** 올리고,

2023~2024년 기준 중위소득

가구	2023년	2024년	가구	2023년	2024년
1인	207만 8천원	222만 8천원	4인	540만 1천원	573만 원
2인	345만 6천원	368만 3천원	5인	633만 1천원	669만 6천원
3인	443만 5천원	471만 5천원	6인	722만 8천원	761만 8천원

기준 중위소득이란?

- 중앙생활보장위원회의 심의·의결을 거쳐 보건복지부장관이 공표하는 국민 가구소득의 중간값
- 70여 개 정부 사업의 선정기준으로 활용

7년 만에

둘, 생계급여 지원기준 완화로 **한 번 더** 올려서,



2023~2024년 생계급여 지원기준액

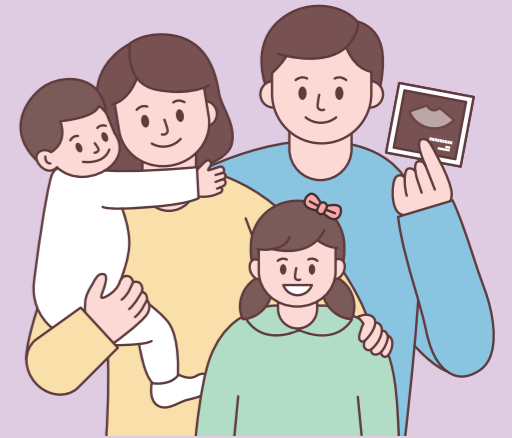
가구	2023년	2024년	가구	2023년	2024년
1인	62만 3천원	71만 3천원	4인	162만 1천원	183만 4천원
2인	103만 7천원	117만 8천원	5인	189만 9천원	214만 3천원
3인	133만 원	150만 9천원	6인	216만 8천원	243만 8천원

셋, 내년 생계비 지원은 4인가구 기준 **월 21만 3천 원**이 많아집니다.



※ 실제 지원금액은 생계급여 지원기준액에서 가구의 소득인정액을 제외한 금액으로 결정됩니다.

부산시는 다자녀가정 우대 및 지원에 관한 조례 개정에 따라 2023년 10월 31일부터 다자녀기준을 3자녀에서 2자녀로 확대하여 운영하고 있습니다. 다자녀기준 변경에 따라 달라진 혜택과 카드 발급 방법 함께 알아보아요?



다자녀가정우대 가족사랑카드 발급 안내

발급대상

부산광역시에 주민등록을 두고 둘 이상의 자녀를 출산 또는 입양하여 양육하는 다자녀 가정 (단, 자녀 중 한 명 이상이 19세 미만인 경우만 해당)

가족사랑카드 주요 혜택

2자녀 가정

- 공영주차장 주차요금 50%할인
- *다자녀가정우대 차량스티커 부착 차량에 한함
- 부산광역시 육아종합지원센터 이용료 감면
- 부산광역시 체육시설(회관) 이용료 감면
- 다자녀가정 우대참여업체 이용시 할인
- 카드사 제공혜택(신한가족사랑카드 발급자에 한함)

3자녀 가정

- 공영주차장 주차요금 50%할인, 광안대교 통행료 면제
- *다자녀가정우대 차량스티커 부착 차량에 한함
- 도시철도요금(성인기준) 50%할인
- 육아종합지원센터 이용료 감면
- 부산광역시 체육시설(회관) 이용료 감면
- 다자녀가정 우대참여업체 이용시 할인
- 카드사 제공 혜택 (신한가족사랑카드 발급자에 한함)

카드소개 및 발급방법

종류	가족사랑카드		신한가족사랑카드
	모바일카드	실물카드	신용(체크)카드
디자인			
발급대상	다자녀가정의 14세 이상 세대원		다자녀가정의 만13세 이상 세대원
발급시기	2023. 10. 25. ~		2023. 10. 31. ~
교통카드 기능	선불카드 ※ 3자녀 이상만 감면혜택 적용	X	후불카드 ※ 3자녀 이상만 감면혜택 적용
발급방법	본인 명의 휴대폰에서 비패스 (B-PASS) 어플 다운로드 후 즉시 발급	관할 동 주민센터 방문 신청 ※ 3~4주 소요	신한카드사 홈페이지 또는 유선 신청 (www.shinhangcard.com)
문의처	· 관할 구청 및 동 주민센터 (발급유류 등 가족사랑카드 발급 관련)		· 신청관련 : 신한카드사 (☎080-700-2108 / 1544-7000) · 승인관련 : 관할 동 주민센터

※ 공영주차장 할인(2자녀 이상) 및 광안대교 통행료 면제(3자녀 이상) 시 다자녀 차량스티커 부착 필요 (관할 동 주민센터 신청 후 발급)

2023년 후원금 수입 및 사용 내역

2023. 01. 01. ~ 12. 31.



구분	내역	금액	합계
수입	2022년 이월금(법인전입금, 지정, 비지정)	5,792,824원	49,628,774원
	지역사회 후원금(비지정)	11,306,402원	
	법인전입금 후원금	8,000,276원	
	사회복지공동모금회 학교적응력향상지원사업	10,550,779원	
	지정후원금(장애인식연캠페인, 청소년방학프로그램 등)	13,978,493원	
지출	자원개발사업(후원, 자원봉사)	3,249,230원	41,904,548원
	지역연계사업(평생교육, 홍보, 장애인식개선 등)	2,879,669원	
	청소년방학프로그램	5,614,500원	
	학교적응력향상지원사업	10,550,000원	
	사례지원사업(밀반찬, 김치, 생필품 명절지원 등)	3,559,800원	
	2023년 경제지원사업 '사랑담은 김장김치'	2,000,000원	
	장애인복지관연캠페인	4,700,000원	
	기능향상사업(가족지원, 아동프로그램 등)	2,139,190원	
	자립지원사업(취업지원사업 등)	188,000원	
	2023년 국회지정기탁사업 저소득가정 긴급생계비 지원	300,000원	
	경제성지능 대상자 성범죄 예방특화교육사업	300,000원	
	권익옹호사업(PSRP 등)	300,000원	
	급식사업(부식 구입 등)	351,190원	
	CMS 수수료(1월~12월)	426,305원	
	운영지원사업(조직활성화 등)	1,667,000원	
	기타(사무용품 구입, 가스요금 납부 등)	1,071,684원	
	2022년 청소년진로지원프로그램 사업비 잔액 반납	2,607,980원	
잔액	이월금	7,724,226원	

2023년 후원품 수입 및 사용 내역

2023. 01. 01. ~ 12. 31.



구분	수입		사용	
	환산액	환산액	사용용도	
전년도 이월 후원품 (식품, 생활용품 등)	19,253,359원	8,376,950원	급식사업 (빵, 쌀, 김치, 옥수수, 청국장, 썬배추, 백김치, 사골곰탕 등)	
후원품 (식품, 생활용품 등)	102,013,740원	19,803,850원	사례지원사업, 외식지원사업, 정서지원사업, 이미용서비스 (국밥, 쌀, 생활용품, 이불, 전기매트, 케이크, 수액패치, 반찬쿠폰)	
		19,494,500원	주간활동서비스, 직업재활사업 (빵, 케이크, 스콘, 손소독제, CD)	
		300,000원	수요자 가정 주거환경 개보수 (도배, 장판)	
		1,085,500원	제10회 담쟁이걷기대회 및 가정의 달 행사 (원형오프너, 생수, 트라이탄보틀)	
		7,454,700원	장애아동 및 청소년 지원 (빵, 케이크, 영양제, 합기도단중, 무릎담요)	
		4,958,500원	복지관 내 비치 (손소독제, 벨트차단봉, 도서, 비누, 홍보용리플렛, 안마의자)	
		7,345,000원	유관기관 배분 (감자)	
		7,703,540원	복지관 이용 장애인 지원 (케이크, 스콘, 달력, 김치, 무릎담요, 쿠키)	
합계	121,267,099원	76,522,540원	잔액(환산액) 44,744,559원	

2023년 고마운 손길



후원자 38명

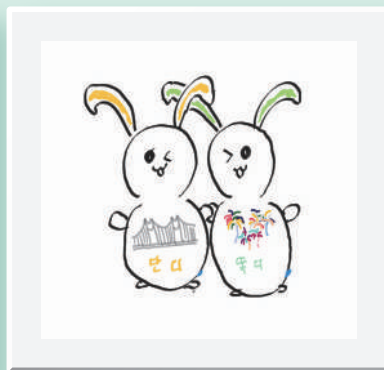
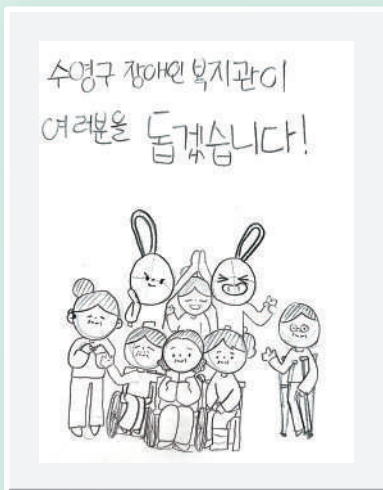
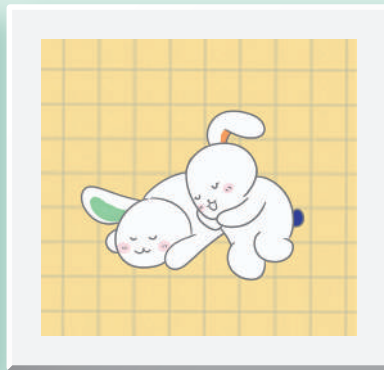
강미옥 | 고은빈 | 권정숙 | 김민주 | 김아영 | 김우경 | 김지윤 | 김혜원 | 김호범 | 노주석 | 문영희 | 박명수 | 박은채 | 박재영 | 박천행 | 박혜지
서정민 | 서지연 | 서희동 | 송영환 | 양재련 | 오정민 | 유영순 | 이기철 | 이수현 | 이아란 | 이유빈 | 이윤지 | 이은숙 | 임문숙 | 전선우 | 전해정
정미영 | 정수정 | 조성혜 | 지수미 | 최민준 | 추예린

후원단체 51곳

(사)부산동부범죄피해자지원센터 광명 | (주)다소니 | KJI공업(주) | (주)더나아짐 | (주)써머트리 | (주)오렌지디자인 | (주)트러스트히어로 | 기아대책
광안4동 행정복지센터 | 국민연금공단 남부산지사 | 기술보증기금 | 꿀격하우스 | 남부산아이쿱소비자생활협동조합 | 남부장애인복지관 | 누이에
남천천신용협동조합 | 남천1동 새마을지도자협의회 | 동래구장애인복지관 | 더좋은축산 | 동구장애인복지관 | 동백커피 광안역점 | 두리에프앤비
린츠과자점 | 밀알복지재단 | 본죽 광안역점 | 부산사회복지공동모금회 | 부산시장애인복지관협회 | 사회복지법인 청전 | 사회복지법인 혜원
빅커뮤니케이션 | 사단법인 부산시각장애인복지관연합회 | 수영구의회 | 수영구청 | 신창국밥 | 아시아마트 | 아리산 | 재부산강원도청장년회
우양재단 | 이앤디스튜디오 | 좋은강안병원 | 좋은날(주)농업 | 초록우산 어린이재단 부산지역본부 | 카카오같이가치 | 한국장애인복지관협회
한국국제협력단 | 한국주택금융공사 | 해운대구장애인복지관 | 화미주해어해운대점 | 하삼동커피광안역점 | 하나은행남산동지점 | 민락동 행정복지센터

자원봉사자 126명

강동오 | 강성수 | 강세진 | 강세진 | 고다현 | 권도완 | 권라은 | 김경빈 | 김근우 | 김동준 | 김리나 | 김모송 | 김미란 | 김미현 | 김민정 | 김민제 | 김민진
김민하 | 김복돌 | 김세윤 | 김소희 | 김수연 | 김안자 | 김영재 | 김원대 | 김유안 | 김윤 | 김정민 | 김정우 | 김정은 | 김종출 | 김주완 | 김지유 | 김혜린
김홍민 | 노승인 | 노지연 | 노현주 | 류동현 | 박가은 | 박경민 | 박경훈 | 박동민 | 박상경 | 박세혁 | 박수빈 | 박주용 | 박준희 | 박지원 | 박지훈 | 서범수
서수경 | 서은주 | 손규현 | 손방유영 | 손성호 | 손세희 | 손정순 | 손채원 | 송무니 | 신서아 | 안병현 | 안아영 | 안정민 | 양준재 | 엄수경 | 오경순
오지원 | 유길순 | 유성규 | 유원영 | 윤유림 | 윤지은 | 이경자 | 이다희 | 이도현 | 이동욱 | 이동현 | 이보희 | 이상명 | 이상윤 | 이수련 | 이아영 | 이아현
이영원 | 이예림 | 이예지 | 이윤지 | 이은성 | 이임자 | 이정순 | 이정연 | 이준희 | 이채민 | 이충우 | 이현민 | 임미주 | 임병석 | 임성훈 | 장민기 | 장지원
전정근 | 전지희 | 정경순 | 정대현 | 정민아 | 정송희 | 정예주 | 정윤직 | 정지원 | 정태민 | 정현석 | 정혜원 | 조민수 | 조은별 | 조해정 | 최명한 | 최영호
최미숙 | 최성민 | 최지유 | 탁효윤 | 팽상현 | 하선우 | 현세웅 | 현예나



• 제2회 I-챌린지2-U 단디꼭디 그림 그리기 미션 선정작(5명) •